

# Cytologie monocouche avec la technique classique de frottis effectué avec la cyto-spatule Szalay

Le test classique de frottis avec la cyto-spatule de Szalay garantit:

- des préparations monocouches représentatives sans technique supplémentaire ni procédures complexes.
- une utilisation rapide et très rationnelle.
- un rapport coût/efficacité imbattable.
- un niveau élevé de sensibilité et de spécificité.\*

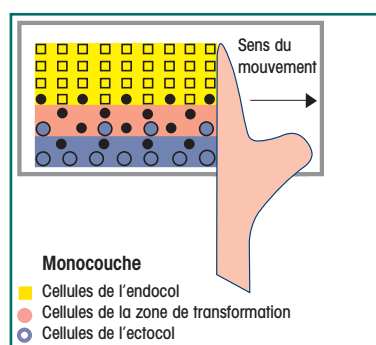
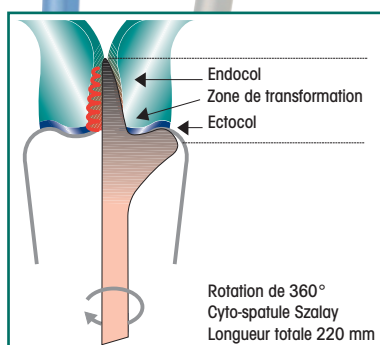
Utilisées correctement, la forme et la surface spécifique de la cyto-spatule Szalay garantissent un prélèvement cytologique contenant toujours suffisamment de cellules très bien conservées issues de toutes les zones du col de l'utérus.

La surface de la spatule spécialement conçue entraîne une exfoliation provoquée, garantissant ainsi le recueil de cellules des couches cellulaires plus profondes.

Grâce à la surface particulière de la spatule, les cellules recueillies avec la cyto-spatule Szalay peuvent être étalées en monocouche sur la lame porte-objet.

La cyto-spatule Szalay dispose à l'avant d'une zone de séparation.

Le frottis effectué à l'aide de la cyto-spatule Szalay est fonctionnel et avantageux financièrement.



## CSM

Szalay Cyto-Spatula Manufacturer

CSM Graf GmbH  
Cyto-Spatula Manufacturer  
Switzerland

sales@esmgraf.ch, www.esmgraf.ch

## Les possibilités de réduction du nombre de frottis faux négatifs grâce à la cyto-spatule Szalay.

Causes les plus fréquentes de frottis faux négatifs:

**1. De la part du clinicien:**  
obtention insuffisante de matériel cytologique avec des instruments inadéquats pour le frottis.

**2. De la part du cytologue:**  
résultat avec diagnostic faux négatif (Pap: 1 ou 2) en raison de matériel cellulaire non représentatif dans le frottis.

**3. Raisons biologiques:**  
a) Modifications de l'endocol: la zone de transition squamo-cellulaire/cellules à colonne, déterminante pour le développement du cancer du col, se trouve souvent dans l'endocol. La tumeur cervicale intra-épithéliale provient de l'endocol dans 15 à 20% des cas. Cela signifie qu'elle ne peut être dépistée au stade précoce ni au moyen d'une colposcopie ni avec les méthodes classiques d'obtention de matériel cytologique.

b) Les couches supérieures de l'épithélium rendent difficile l'obtention de matériel cytologique représentatif. Un taux considérable de dysplasies sévères, carcinomes in situ et carcinomes invasifs, présente une zone de kératose de Dierk surmontée d'une épaisse couche hyperkératotique. Celle-ci empêche l'exfoliation spontanée des cellules tumorales situées dans les couches plus profondes et forme, pour des instruments souples, une limite infranchissable qui restreint l'obtention de cellules tumorales. Les troubles de l'apport sanguin et du métabolisme des couches superficielles des carcinomes invasifs entraînent dégénérescence et nécrose. Cette couche de nécrose empêche l'obtention de cellules des zones sous-jacentes du carcinome. Ceci explique bon nombre de résultats cytologiques faux négatifs en présence d'un carcinome invasif.

La cyto-spatule Szalay permet, dans ce genre de cas, d'obtenir suffisamment de matériel représentatif à partir de ces zones.



Cyto-spatule Szalay n° 1  
En cas de col petit à moyen (majorité des cas !)



Cyto-spatule Szalay n° 2  
En cas de col large, canal large

Cyto-spatule Szalay n° 3  
En cas de col très large, canal large et vagin large



Cyto-spatule Szalay n° 4  
En cas de col très massif avec zone de transformation étendue, en plus du frottis endocervical

### Utilisation de la cyto-spatule Szalay

- Après la mise en place du col, on prélève le mucus et les résidus à la surface du col à l'aide d'un bâtonnet d'ouate.
- Choisir parmi la série de spatule la forme et la taille optimale pour le frottis.
- La «langue» de la spatule est introduite dans le canal cervical et l'épaulement de la spatule est placée sur la surface du col de manière à être positionnée à 3 heures.

4. La spatule est pivotée dans le sens des aiguilles d'une montre avec une légère pression (cf. également dans notre nouveau vidéo-clip sur [www.csmgraf.ch](http://www.csmgraf.ch)).

En cas de canal large, on glisse la spatule de manière à ce que la «langue» soit en contact constant avec la paroi interne du canal cervical. Si, après un tour complet, aucune hémorragie (cf. remarques) n'apparaît, et si l'on a l'impression que le matériel obtenu n'est pas suffisant, il est possible de répéter le mouvement rotatoire de la spatule.

5. Le matériel cellulaire obtenu est toujours étalé sur le porte-objet parallèlement à son axe longitudinal. L'étalement peut être répété deux à trois fois, si les cellules ne sont pas réparties de manière uniforme. L'étalement minutieux permet d'obtenir une monocouche.

6. Fixation immédiate au moyen de sprays ou d'autres méthodes.

7. Les cyto-spatules Szalay doivent être jetées après usage.

8. Analyse cytologique «Liquid based»: si le matériel cellulaire obtenu doit encore être analysé par une méthode d'analyse «Liquid based», la tête de la cyto-spatule Szalay doit être correctement étalée et mélangée dans le flacon prévu à cet effet. La partie antérieure (à la zone de séparation) peut également être séparée et être mélangée dans le flacon.

### Bibliographie :

**Zervixpathologie Koloskopie und Zytologie** de L. Szalay contenant plus de 2 300 images en couleurs;  
<http://www.szalaytutorial.hu>

**Cytology of the Uterine** de L. Szalay, contenant plus de 700 images en couleurs

**Gynäkozytologie** de J. Jenny; Einführung in die gynäkologische Zytodiagnostik.

### Remarque importante

Dans 2 à 3% des cas environ, l'obtention du matériel peut entraîner une légère hémorragie qui toutefois ne gêne pas l'examen colposcopique et cytologique. Dans ce cas, il est possible qu'un léger saignement apparaisse durant un à deux jours. Il n'y a aucun problème si la patiente est informée de cette éventualité. L'examen colposcopique peut aussi avoir lieu avant le prélèvement de matériel! Les hémorragies sont extrêmement rares lorsque le frottis est effectué au milieu du cycle menstruel.

De plus, tous les instruments pour prélèvement peuvent entraîner des saignements.

\* **Liquid Compared With Conventional Cervical Cytology**

### ■ Conclusion:

Liquid-based cervical cytology is neither more sensitive nor more specific for detection of highgrade cervical intraepithelial neoplasia compared with the conventional Pap test.

Obstet Gynecol 2008;111:167-77

Marc Arbyn, MD, MSc,

Christine Bergeron, MD, PhD, Paul Klinkhamer, MD

Pierre Martin-Hirsch, MD, PhD

Albertus G. Siebers, MSc, and Johan Bulten, MD, PhD



**Szalay Cyto-Spatula Manufacturer**

CSM Graf GmbH

Cyto-Spatula Manufacturer

Téléphone ++41 44 908 13 64, Fax ++41 44 908 13 67

Suisse

[sales@csmgraf.ch](mailto:sales@csmgraf.ch), [www.csmgraf.ch](http://www.csmgraf.ch)